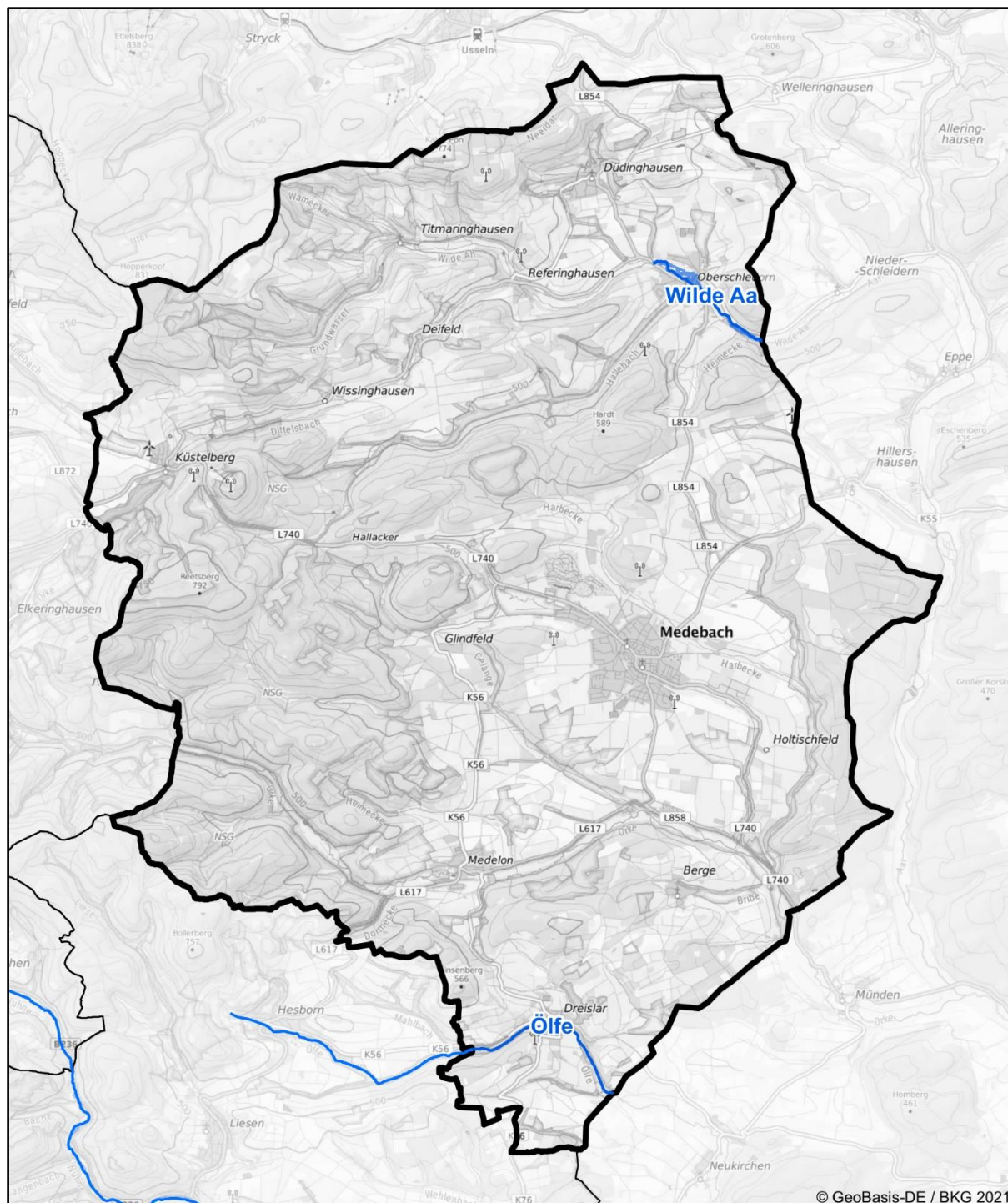




# Hochwasserrisikomanagementplanung in NRW

## Hochwasserrisiko und Maßnahmenplanung Medebach



Die Karte zeigt die Risikogewässer und die Ausdehnung der Überflutung für das extreme Hochwasserereignis (HQextrem) im 2.Umsetzungszyklus 2016-2021 der HWRM-RL.



Der Kommunensteckbrief stellt die Maßnahmenplanung zur Verminderung von Hochwasserrisiken in Ihrer Kommune dar.

Die Maßnahmenplanung ist ein wichtiger Schritt zur Umsetzung der europäischen Hochwasserrisikomanagementrichtlinie (HWRM-RL) in Ihrer Region. Sie wurde auf der Grundlage der Hochwassergefahren- und Hochwasserrisikokarten für die Gewässer mit potenziell signifikantem Hochwasserrisiko, die sogenannten Risikogewässer, erarbeitet.

Mithilfe der Karten erkennen Sie, wo in Ihrer Region oder Ihrer Stadt konkret Gefahren und Risiken durch Hochwasser bestehen. Die aktuellen Gefahren- und Risikokarten und viele weitere Informationen zum Hochwasserrisikomanagement in NRW finden Sie auf der Internetseite [flussgebiete.nrw.de](http://flussgebiete.nrw.de) oder in den Kartendiensten [elwasweb.nrw.de](http://elwasweb.nrw.de) bzw. [uvo.nrw.de](http://uvo.nrw.de).

## Von welchen Risikogewässern ist Ihre Kommune betroffen?

### Teileinzugsgebiet (TEG) Weser

[Flussgebiete NRW > TEG Weser](#)

- Wilde Aa
- Ölfe

Hinweis: Eine Hochwassergefährdung kann sich auch durch Gewässer ergeben, die hier nicht aufgeführt sind. Diese können in Ihrer Kommune liegen oder außerhalb.



## Ist-Situation der Hochwassergefährdung in Medebach

Oberschledorn      In der Ortslage Oberschledorn werden bei einem häufigen Hochwasserereignis ein Wohngebäude und Teile einer kleinen Fabrik überschwemmt.

Bei einem hundertjährigen Hochwasserereignis sind weitere Wohngebäude und Teile der Fabrik betroffen.

Bei einem extremen Hochwasser sind weitere Wohngebäude betroffen.



## Maßnahmenplanung für Medebach

| Maßnahmenbeschreibung  | Beginn | Umsetzung   | Maßnahmenträger           | Risikogewässer          |
|--|--------|-------------|---------------------------|-------------------------|
| F01-01: Berücksichtigung von Hochwasserrisiken bei der Änderung bzw. Fortschreibung der Regionalpläne  |        |             |                           |                         |
| Berücksichtigung von Hochwasserrisiken bei der Fortschreibung des Regionalplans für die BR Arnsberg (Mn-ID: 05900000_20140910_08)  | 2013   | fortlaufend | Bezirksregierung Arnsberg | Wilde Aa; Ölfe          |
| F01-03: Berücksichtigung von Hochwasserrisiken bei der Fortschreibung des Landesentwicklungsplans  |        |             |                           |                         |
| Berücksichtigung des Hochwasserrisikomanagements im geltenden Landesentwicklungsplan Nordrhein-Westfalen (LEP NRW). (Mn-ID: Land_030)  | 2013   | fortlaufend | Landesplanung             | alle Risikogewässer NRW |
| F03-01: Vorläufige Sicherung der Gebiete HQ100   |        |             |                           |                         |
| Vorläufige Sicherung der Gebiete HQ100 (Mn-ID: 05900000_20140910_09)   | 2013   | fortlaufend | Bezirksregierung Arnsberg | Wilde Aa; Ölfe          |
| F03-02: Ausweisung bzw. Überarbeitung der Überschwemmungsgebiete   |        |             |                           |                         |
| Ausweisung bzw. Überarbeitung der Überschwemmungsgebiete (Mn-ID: 05900000_20140910_01)   | 2013   | fortlaufend | Bezirksregierung Arnsberg | Wilde Aa; Ölfe          |
| F04-02: Nutzungsanpassungen (auch Nutzungsaufgabe) in der Landwirtschaft   |        |             |                           |                         |
| Berücksichtigung des Hochwasserrisikomanagements in der Umsetzung der Bodenordnung nach dem Flubereinigungsgesetz durch Steuerung der Landnutzung, z.B. Verminderung von Erosionsrisiken durch Drehen der Bewirtschaftungsrichtung oder Schaffung von Querstrukturen zur Hanglängenverkürzung. (Mn-ID: Land_003) | 2013   | fortlaufend | MULNV                     | alle Risikogewässer NRW |
| F04-04: Informationsmaterial zur hochwasserangepassten Nutzung/Bewirtschaftung in der Landwirtschaft   |        |             |                           |                         |
| Erarbeitung einer Informationsbroschüre zur Sensibilisierung der Landwirtschaft mit Informationen über Maßnahmen zur Vermeidung von Hochwasserrisiken für die Landwirtschaft (Mn-ID: Land_001)   | 2021   | fortlaufend | MULNV                     | alle Risikogewässer NRW |
| F04-05: Informationsmaterial zur hochwasserangepassten Nutzung/Bewirtschaftung in der Forstwirtschaft  |        |             |                           |                         |
| Erarbeitung von Informationsmaterial für die Forstwirtschaft mit Informationen über möglichen Maßnahmen zur Verminderung des Hochwasserrisikos und Beiträge der Forstwirtschaft zur Verbesserung des natürlichen Wasserrückhalts. (Mn-ID: Land_004)  | 2021   | fortlaufend | MULNV                     | alle Risikogewässer NRW |
| W02-02: Maßnahmen in der Landwirtschaft  |        |             |                           |                         |



| Maßnahmenbeschreibung  | Beginn | Umsetzung   | Maßnahmenträger                              | Risikogewässer          |
|--|--------|-------------|--|-------------------------|
| Berücksichtigung des Hochwasserrisikomanagements in der Umsetzung der Bodenordnung nach dem Flubereinigungs-gesetz für den natürlichen Wasserrückhalt und Flächenbereitstellung. (Mn-ID: Land_002)   | 2013   | bis 2022    | MULNV  | alle Risikogewässer NRW |
| W04-02: Erstellung/Fortschreibung und Umsetzung von Konzepten und Maßnahmen zum kommunalen Regenwassermanagement   |        |             |  |                         |
| Ertüchtigung Drosseleinrichtungen des Kanalnetzes (Mn-ID: 05958028_20140521_01)  | 2013   | fortlaufend | Medebach                                     | Wilde Aa                |
| T04-02: Behördliche Überwachung technischer Hochwasserschutz-Einrichtungen zur Hochwasserabwehr ("Deichschau")   |        |             |  |                         |
| Einführung des Statusberichts zu "Hochwasserschutzanlagen an Fließgewässern" gemäß DIN 19712:2013-01. (Mn-ID: Land_032)  | 2017   | fortlaufend | MULNV  | alle Risikogewässer NRW |
| T08-03: Informationsmaterial für Bevölkerung und Wirtschaft mit Anleitungen zur Eigenvorsorge  |        |             |  |                         |
| Information für Bevölkerung und Wirtschaft (Mn-ID: 05958028_20140521_02)   | 2017   | bis 2021    | Medebach                                     | Wilde Aa; Ölfe          |
| T08-04: Information der Ver- und Entsorger über Hochwassergefahren einschließlich der Bereitstellung von Informationsmaterial zur Eigenvorsorge  |        |             |  |                         |
| Prüfung des Informationsbedarfs bei den landesweit tätigen Ver- und Entsorgern und ggf. Erstellung von Informationsmaterialien. (Mn-ID: Land_007)  | 2021   | bis 2027    | MULNV  | alle Risikogewässer NRW |
| V03-03: Erstellung von Informationsmaterial zu den Vorgaben der AwSV für Wirtschaftsbetriebe und Privatpersonen sowie für Sachverständige AwSV   |        |             |  |                         |
| Bereitstellung von Informationsmaterial zur Nutzung der Hochwassergefahrenkarten im Rahmen der Prüfungstätigkeiten der AwSV-Sachverständigen. (Mn-ID: Land_005)  | 2018   | umgesetzt   | LANUV  | alle Risikogewässer NRW |
| V03-04: Beratung und Information (z.B. Betreiber von Heizölverbraucheranlagen) zum hochwasserangepassten Umgang mit wassergefährdenden Stoffen einschl. deren Lagerung   |        |             |  |                         |
| Erstellung eines Informationsflyers für Betreiber von Heizölverbraucheranlagen mit fortlaufender Informationen über neue Anforderungen an AwSV-Anlagen in Überschwemmungsgebieten und die Problematiken bei Anlagen in Hochwasserrisikogebieten. (Mn-ID: Land_006) | 2018   | fortlaufend | LANUV  | alle Risikogewässer NRW |
| V04-01: Fortbildungs- und Schulungsangebote  |        |             |  |                         |
| Qualifizieren: Angebote durch Fort- und Weiterbildung durch die Kammern (Mn-ID: Land_011)  | 2015   | fortlaufend | Architekten- und Ingenieurkammern NRW        | alle Risikogewässer NRW |
| Informieren: Durchführung von Fachveranstaltungen zum Hochwasserrisikomanagement (Mn-ID: Land_010)   | 2019   | fortlaufend | Architekten- und Ingenieurkammern NRW; MULNV | alle Risikogewässer NRW |
| V06-01: Verbesserung der Hochwasserinformation durch Überprüfung und Fortschreibung der Hochwassergefahren- und Hochwasserrisikokarten, Überprüfung der Messnetze und -programme, Modelle etc.   |        |             |  |                         |



| Maßnahmenbeschreibung   | Beginn | Umsetzung   | Maßnahmenträger                       | Risikogewässer          |
|---|--------|-------------|---------------------------------------|-------------------------|
| Einrichtung der Internetseite "HYGON" (Hydrologische Grundlagendaten Online, <a href="http://luadb.lids.nrw.de/LUA/hygon/pegel.php">http://luadb.lids.nrw.de/LUA/hygon/pegel.php</a> ) (Mn-ID: Land_019)                | 2012   | umgesetzt   | LANUV                                 | alle Risikogewässer NRW |
| Betrieb, Pflege und ggf. Weiterentwicklung von HYGON (Hydrologische Grundlagendaten Online, <a href="http://luadb.lids.nrw.de/LUA/hygon/pegel.php">http://luadb.lids.nrw.de/LUA/hygon/pegel.php</a> ) (Mn-ID: Land_020) | 2014   | bis 2021    | LANUV                                 | alle Risikogewässer NRW |
| V06-02: Verbesserung der Hochwasservorhersage (Verfügbarkeit der hydrologischen Messdaten, Optimierung Messnetze etc.)  |        |             |                                       |                         |
| Operativer Betrieb des Sieg-Modells als Muster für NRW (Mn-ID: Land_022)  | 2014   | bis 2021    | LANUV                                 | alle Risikogewässer NRW |
| Inbetriebnahme weiterer Vorhersagemodelle (Mn-ID: Land_023)   | 2018   | bis 2027    | LANUV                                 | alle Risikogewässer NRW |
| Verfügbarkeit des Sieg-Datensatzes als Einstieg in das NRW-Modell (Mn-ID: Land_021)   | 2013   | umgesetzt   | LANUV                                 | alle Risikogewässer NRW |
| V08-01: Ortsnahe Veröffentlichung der HWGK und HWRK   |        |             |                                       |                         |
| Ortsnahe Veröffentlichung von HWGK und HWRK (Mn-ID: 05900000_20140910_11)   | 2013   | fortlaufend | Bezirksregierung Arnsberg             | Wilde Aa; Ölfe          |
| V09-01: Erstellung, Nutzung und aktive Verbreitung von zielgruppenorientierten Informationen; Beratung, Durchführung von Informationsgesprächen etc.  |        |             |                                       |                         |
| Informieren: Erstellung von Fachinformationen für die Homepages (Mn-ID: Land_013)   | 2014   | fortlaufend | Industrie- und Handelskammern; MULNV  | alle Risikogewässer NRW |
| Sensibilisieren: Texte für die IHK-Magazine (Mn-ID: Land_012)   | 2014   | fortlaufend | Industrie- und Handelskammern; MULNV  | alle Risikogewässer NRW |
| Aufbereitung bereits verfügbarer Informationen zum Thema HWRM, Prüfung der zielgruppenorientierten Bereitstellung dieser Informationen über die Internetseiten des MULNV (Mn-ID: Land_027)                              | 2014   | fortlaufend | MULNV                                 | alle Risikogewässer NRW |
| An Stelle eines Flyers haben die IHKs eine praxisorientierte Broschüre (16 Seiten) zum Management von Hochwasser und Starkregen als Einstiegshilfe für Unternehmen im Jahr 2019 herausgebracht. (Mn-ID: Land_014)       | 2018   | fortlaufend | Industrie- und Handelskammern; MULNV  | alle Risikogewässer NRW |
| Zusammenarbeit mit Kommunen zur Definition / Konkretisierung des Unterstützungsbedarfs im Hinblick auf die Information und Kommunikation auf kommunaler Ebene (Mn-ID: Land_028)   | 2014   | fortlaufend | MULNV                                 | alle Risikogewässer NRW |
| Erstellung und Verbreitung einer Informationsbroschüre zum HWRM in NRW (Mn-ID: Land_029)  | 2012   | fortlaufend | MULNV                                 | alle Risikogewässer NRW |
| Sensibilisieren: Artikel in den Mitteilungsorganen der Architekten- und Ingenieurkammer NRW (Mn-ID: Land_008)   | 2017   | fortlaufend | Architekten- und Ingenieurkammern NRW | alle Risikogewässer NRW |



| Maßnahmenbeschreibung  | Beginn | Umsetzung   | Maßnahmenträger                              | Risikogewässer          |
|--|--------|-------------|--|-------------------------|
| Informieren: Erstellung von Fachinformationen für die Homepages und Praxishinweise (Mn-ID: Land_009)   | 2018   | fortlaufend | Architekten- und Ingenieurkammern NRW; MULNV | alle Risikogewässer NRW |
| V09-02: Durchführung von anlassbezogenen Informationsveranstaltungen und Informationskampagnen zu relevanten Themen  |        |             |  |                         |
| Durchführung eines Symposiums (2020) zum Hochwasserrisikomanagement in NRW (Mn-ID: Land_024_3)   | 2019   | bis 2020    | MULNV  | alle Risikogewässer NRW |
| Durchführung eines Symposiums (2018) zum Hochwasserrisikomanagement in NRW (Mn-ID: Land_024_2)   | 2017   | umgesetzt   | MULNV  | alle Risikogewässer NRW |
| Durchführung eines Symposiums (2016) zum Hochwasserrisikomanagement in NRW (Mn-ID: Land_024_1)   | 2015   | umgesetzt   | MULNV  | alle Risikogewässer NRW |
| Das erste Symposium zur HWRM-RL fand am 7. März 2013 in der Stadthalle Mülheim an der Ruhr statt. Dabei ging es vor allem darum, wie die vielen verschiedenen Akteure vor Ort zum Hochwasserrisikomanagement beitragen können, um die Hochwasserrisiken gemeinsam zu meistern. Das zweite Symposium zur HWRM-RL fand am 19. November 2014 in der Messe Essen statt. Unter dem Motto 'Hochwasserrisiken gemeinsam meistern ... Maßnahmen gemeinsam umsetzen - Hochwasserrisikomanagement in Nordrhein-Westfalen' wurde an diesem Tag der aktuelle Sachstand der Hochwasserrisikomanagementplanung vorgestellt und diskutiert. (Mn-ID: Land_024) | 2012   | umgesetzt   | MULNV  | alle Risikogewässer NRW |
| V10-01: Aufstellung und Aktualisierung von Alarm- und Einsatzplänen für den Hochwasserfall (Gefahrenabwehrplan) einschließlich deren Umsetzung im Hochwasserfall   |        |             |  |                         |
| Alarm- und Einsatzpläne aufstellen/aktualisieren (Mn-ID: 05958028_20140521_03)   | 2017   | fortlaufend | Medebach                                     | Wilde Aa; Ölfe          |
| V11-01: Bereithaltung und Koordination notwendiger Personal- und Sachressourcen (z.B. Feuerwehr, Wasserverbände, Freiwillige) einschließlich regelmäßiger Abstimmungen.  |        |             |  |                         |
| Landesbeschaffung: Zur Schließung von Fähigkeitslücken hat das Land insgesamt 11 leistungsfähige Systeme zur Wasserförderung beschafft. Damit verfügt jeder Regierungsbezirk über 2 Systeme sowie das Institut der Feuerwehr NRW über 1 System. (Mn-ID: Land_016)  | 2013   | fortlaufend | IM   | alle Risikogewässer NRW |
| V11-03: Information und Beratung zum Katastrophenschutzmanagement  |        |             |  |                         |
| Rahmenempfehlung Evakuierung: Zur Vorbereitung und Durchführung von Evakuierungen etwa im Falle eines Hochwassers hat das IM eine entsprechende "Rahmenempfehlung Evakuierung" am 5. Juni 2018 herausgegeben. Mit der Rahmenempfehlung wurden die Katastrophenschutzbehörden in die Lage versetzt, durch entsprechende Vorplanungen die Abläufe, Aufgabenverteilung und Informationsflüsse so aufeinander abzustimmen, dass sie im Ereignisfall eine effektive und effiziente Gefahrenabwehr sicherstellen. (Mn-ID: Land_015)  | 2015   | umgesetzt   | IM   | alle Risikogewässer NRW |



| Maßnahmenbeschreibung  | Beginn | Umsetzung   | Maßnahmenträger           | Risikogewässer          |
|--|--------|-------------|---------------------------|-------------------------|
| V13-01: Unterstützung des kommunalen Starkregenisikomanagements  |        |             |                           |                         |
| Unterstützung der Kommunen beim Aufbau des Starkregenisikomanagements durch Erstellung einer Arbeitshilfe zur Erarbeitung und Umsetzung von Konzepten zum Starkregenisikomanagement etc. (Mn-ID: Land_033)   | 2017   | umgesetzt   | MULNV                     | alle Risikogewässer NRW |
| N01-01: Dokumentation von Ereignissen und Schäden  |        |             |                           |                         |
| Dokumentation von Hochwasserereignissen (Mn-ID: 05900000_20140910_17)  | 2013   | fortlaufend | Bezirksregierung Arnsberg | Wilde Aa; Ölfe          |
| N01-02: Evaluierung und Nachbereitung von Katastropheneinsätzen (z.B. Feuerwehreinsatzberichte)  |        |             |                           |                         |
| kontinuierliche Überprüfung der Einsatz- und Führungsstrukturen; Die auch für den Fall eines Hochwassers erstellten Landeskonzepte zur überörtlichen Hilfe in der Gefahrenabwehr werden kontinuierlich überprüft und erforderlichenfalls fortgeschrieben (Mn-ID: Land_018) | 2013   | fortlaufend | IM                        | alle Risikogewässer NRW |
| Evaluierung größerer Hochwasserereignisse; Größere Hochwasserereignisse im Land werden im Rahmen zentraler Veranstaltungen am Institut der Feuerwehr NRW nachbereitet und erforderlichenfalls wird seitens des IM nachgesteuert. (Mn-ID: Land_017)                         | 2013   | fortlaufend | IM                        | alle Risikogewässer NRW |

IM: Ministerium des Innern des Landes Nordrhein-Westfalen

LANUV: Landesamt für Natur, Umwelt und Verbraucherschutz Nordrhein-Westfalen

MULNV: Ministerium für Umwelt, Landwirtschaft, Natur- und Verbraucherschutz des Landes Nordrhein-Westfalen